

УДК 332.1

## Межрегиональная дифференциация приграничных регионов на евразийском пространстве

**Морошкина М.В.**

Кандидат экономических наук, научный сотрудник Института экономики Карельского научного центра Российской академии наук, доцент Петрозаводского государственного университета

*Российские регионы, приграничные с евразийским интеграционным объединением, характеризуются неодинаковым уровнем развития, который наблюдается по экономическим и социальным показателям. Оценка межрегиональной дифференциации данных территорий позволит исследовать основные причины неравенства и предоставить механизмы для стимулирования экономического роста.*

*Ключевые слова: межрегиональная дифференциация, приграничные регионы, евразийская интеграция, коэффициент вариации, сходимост*

Экономическое развитие регионов отличается по различным характеристикам. Для одних территорий потенциалом для роста является развитость инфраструктурной составляющей, для других – туристический потенциал и высокий уровень развития производственного сектора и предпринимательская активность и т.д. Каждый регион имеет специфические особенности и возможности, эффективное использование которых позволит повышать уровень экономического развития, качество жизни и благосостояния.

Особое значение в современных условиях получают территории, имеющие приграничное расположение. Данный фактор может оказывать как положительное, так и отрицательное воздействие на динамику развития региона. Российская Федерация, обладая протяженной государственной границей, имеет значительное количество приграничных регионов. Пограничное расположение приводит к формированию преимуществ и ограничений, которые сказываются на показателях экономического развития. Фактор географического расположения предполагает наличие возможности развития трансграничного сотрудничества, которое повышает динамику экономического роста территории. Особое значение оказывает формирование интеграционных объединений, которые позволяют приграничным территориям иметь особые условия для развития отдельных направлений.

Данное исследование посвящено оценке развития российских приграничных регионов, находя-

щихся в пограничном расположении со странами евразийского пространства. На основании заключенного договора странами – участниками Европейского экономического союза являются Российская Федерация, Кыргызская Республика, Республика Армения, Республика Беларусь, Республика Казахстан. В результате заключенного соглашения в рамках Евразийского экономического союза (далее – ЕАЭС) создаются особые условия для взаимодействия и сотрудничества данных территорий.

Российские приграничные с евразийским пространством регионы обладают возможностями и преимуществами, которые позволяют развивать производственные направления и сектор услуг в условиях заключенных договоренностей. В рамках проведенных работ были проанализированы территории, имеющие пограничное расположение с территориями ЕАЭС, и рассмотрен уровень их неоднородности. Данное направление является актуальным, так как приграничные с евразийским пространством территории имеют неодинаковый уровень экономического развития и характеризуются различными темпами роста.

В результате объектом исследования являются погранично расположенные регионы с территориями евразийского пространства. Предметом исследования выступает оценка уровня неравномерности данных территории.

\* Исследование выполнено в рамках бюджетной научно-исследовательской работы в Институте экономики Карельского научного центра РАН (№ АААА-А19-119010990087-1).

Интеграционное объединение ЕАЭС существует с 2012 г., его основным направлением является активизация процессов взаимодействия между странами-участниками. Деятельность, поддерживаемая объединением, включает разнонаправленное движение товаров и услуг, факторов производств, и т.д., что обеспечивает облегчение товарооборота и активизацию внешнеторговой деятельности [1].

Современные условия экономического развития территории предполагают активизацию направлений, взаимодействия, усиления трансграничных связей. Функционирование большинства интеграционных объединений подразумевает создание условий для развития внешнеэкономических отношений. Страны-участники ЕАЭС в процессе объединения получают условия для поддержки экономики государства и приграничных территорий, а также создают условия для свободного товарооборота [2].

Для регионов, обладающих выгодным географическим положением, важное значение оказывает наличие возможностей его использовать. В ряде приграничных регионов таких возможностей не существует. В рамках данного высказывания наличие договорных отношений между приграничными странами обеспечивают преимущества для приграничных регионов. Возможными направлениями могут быть развитие торговых отношений, процессы хозяйственного и экономического взаимодействия, движение факторов производственной деятельности [3; 4]. Транспортная доступность приграничных территорий для национальных экономик мирового сообщества определяет развитие региона по направлениям уровень развития внешнеэкономической деятельности, трансграничное сотрудничество, движение капитала и производственных ресурсов и т.д. [5; 6].

Взаимодействие приграничных регионов имеет неодинаковый тренд. Для приграничных с развитыми странами мирового сообщества регионов влияние границы является существенным, ввиду втягивания российских приграничных регионов в производственные и хозяйственные отношения. Приграничные регионы со странами бывшего СССР значительного воздействия пограничного расположения не имели, однако развитие интеграционных объединений изменило положение дел [7; 8].

Другим аспектом приграничного расположения является наличие конкуренции со стороны граничащего государства и его производителей. Барьерная функция может выражаться в различных ограничениях: конкуренции производителей, торговле товарами и услугами, внешнеэкономической деятельности и т.д. [9; 10].

Оценка межрегиональной дифференциации может проводиться различными аппаратными средствами. В рамках данного исследования используются прикладные механизмы теоремы сходимости, инструментарий теории конвергенции [11].

Анализ межрегиональной дифференциации основывается на теореме сходимости, которая дает возможность оценить сходимость статистических данных на основании  $\beta$ - и  $\sigma$ -конвергенции [12].

$\sigma$ -конвергенция определяет процесс сближения рассматриваемых объектов по оцениваемым параметрам. При рассмотрении  $\sigma$ -конвергенции необходимо выполнение условия «превосходства», в рамках которого начальное значение коэффициента вариации будет выше последнего, что позволит говорить о сближении.

Модель абсолютной  $\beta$ -конвергенции исследует неравномерности регионального развития, позволяя оценить разброс значений показателя и определить уровень их концентрации. Выполнение условий  $\beta$ -конвергенции говорит о том, что территории с низким уровнем экономического развития показывают более высокие темпы роста.

В результате использования аппаратных средств  $\sigma$ - и  $\beta$ -конвергенции оценивается возможность сближения исследуемых объектов.

В рамках проведенного исследования оценивается уровень неравенства экономического развития приграничных к интеграционному объединению ЕАЭС территорий.

В рамках предыдущих исследований автора [13] была проанализирована динамика ВРП на душу населения в аспекте сравнительного анализа территорий, приграничных с евразийским пространством. Проведенное исследование показало стабильное увеличение показателя ВРП на душу населения по большинству рассматриваемых территорий. Одной из причин роста данного показателя являлась инфляция, включенная в расчетные механизмы.

Данное исследование рассматривает уровень неоднородности территорий, приграничных к интеграционному объединению ЕАЭС. Оценка дифференциации проводится на основании расчета коэффициента вариации (табл. 1).

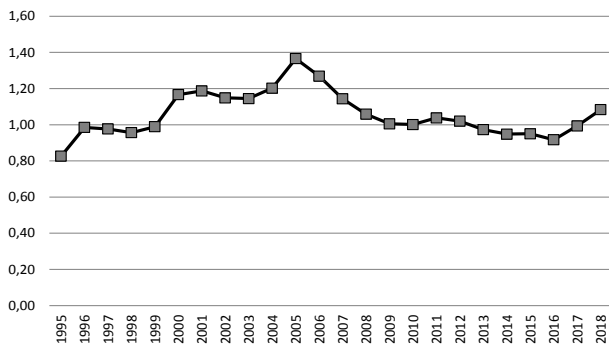
Результаты проведенного анализа изменения коэффициента вариации на протяжении всего рассматриваемого временного интервала 1995-2018 гг. показывают выполнение условия  $\sigma$ -конвергенции и наличие процессов сходимости. Однако графическое изображение (рис. 1) поведения коэффициента вариации определяет необходимость рассмотрения нескольких временных интервалов в пределах исследуемого ввиду его продолжительности. Таким образом, может быть предложен период 1995-2005 гг., в рамках которого наблюдается тенденция устойчивого расхождения, в период 2005-2016 гг. территории сближаются, в 2016-2018 гг. разрыв между регионами вновь увеличивается.

Полученные результаты оценки изменения коэффициента вариации по показателю ВРП на душу населения по регионам, приграничным к ЕАЭС, показали отсутствие устойчивой динамики. Было вы-

Таблица 1

**Коэффициент вариации по регионам, приграничным к ЕАЭС, по показателю ВРП на душу населения**

Годы	1995	1996	1997	1998	1999	2000	2001	2002	2003	2004	2005	2006	2007	2008	2009	2010	2011	2012	2013	2014	2015	2016	2017	2018
коэффициент вариации	0,83	0,99	0,98	0,96	0,99	1,17	1,19	1,15	1,15	1,20	1,37	1,27	1,14	1,06	1,01	1,00	1,04	1,02	0,97	0,95	0,95	0,92	0,99	1,08



**Рис. 1. Коэффициент вариации по регионам, приграничным к ЕАЭС, по показателю ВРП на душу населения**

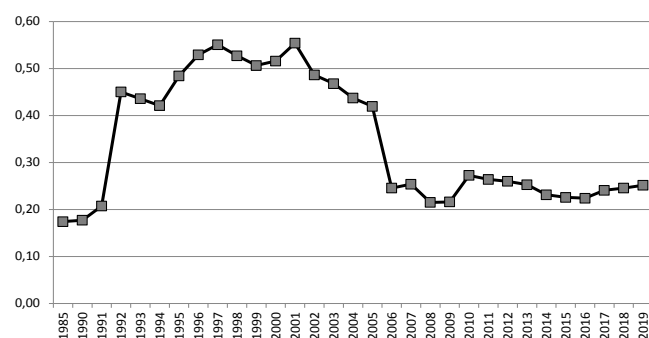
делено 3 временных интервала, в рамках которых изменялась тенденция к сближению приграничных регионов. Исследование рассматривает процесс сходимости приграничных регионов в период до образования интеграционного объединения 1995-2012 гг.

Рыночные реформы 90-х гг. приводят к росту региональных различий, данный процесс наблюдается и в приграничных регионах. В 2005 г. процесс расхождения замедляется, что определяется общеэкономической ситуацией в экономике государства. На момент создания интеграционного объединения ЕАЭС приграничные регионы приходят в состояние стабильности, коэффициент вариации – 0,97-0,95, что позволяет говорить о создании равных условий для экономического развития данных регионов.

Значительное количество исследователей сходятся во мнении, что основным индикатором региональных различий можно считать уровень среднедушевых доходов. Тенденции изменения данного показателя в региональном разрезе крайне неодинаковы. Для российских регионов данная динамика определяется развитием банковской и финансовой сферы, наличием ресурсного потенциала и развитием производственного сектора. Оценка данного

показателя для регионов, приграничных с евразийским объединением, позволит исследовать влияние интеграции на его динамику.

Тенденция поведения коэффициента вариации по показателю среднедушевые доходы также непостоянна. Результаты расчетного анализа коэффициента вариации на протяжении периода 1995-2018 гг. удовлетворяют условию  $\sigma$ -конвергенции, и можно наблюдать процессы сходимости. Графическое изображение (рис. 2) определяет необходимость рассмотрения трех временных интервалов в рамках рассматриваемого. Предложено выделить период 1995-2001 гг., в рамках которого не наблюдается устойчивой тенденции, в период 2001-2009 гг. – территории сближаются, в 2010 г. – незначительное сближение регионов, в 2010-2018 гг. – состояние стабильности.



**Рис. 2. Коэффициент вариации по регионам, приграничным к ЕАЭС, по показателю среднедушевые доходы населения**

Поведение коэффициента вариации не характеризуется устойчивой тенденцией, изменяя динамику в течение исследовательского периода несколько раз. В период создания евразийской интеграции наблюдается уменьшение резких изменений в поведении коэффициента и его стабилизация по показателю среднедушевые доходы населения. Возможной причиной данного положения может являться не только

Таблица 2

**Коэффициент вариации по регионам, приграничным к ЕАЭС, по показателю среднедушевые доходы населения**

Годы	1995	1996	1997	1998	1999	2000	2001	2002	2003	2004	2005	2006	2007	2008	2009	2010	2011	2012	2013	2014	2015	2016	2017	2018
коэффициент вариации	0,48	0,53	0,55	0,53	0,51	0,52	0,55	0,49	0,47	0,44	0,42	0,25	0,25	0,21	0,22	0,27	0,26	0,26	0,25	0,23	0,23	0,22	0,24	0,25

процесс интеграции приграничных территорий, но и сложившаяся общеэкономическая обстановка в государстве, которая выровняла данные территории.

Проведенное исследование позволило оценить влияние интеграции на приграничные к объединению регионы. Исследователями определяется наличие воздействия на приграничные регионы со стороны национальной экономики мирового сообщества. Помимо фактора приграничья, который, несомненно, оказывает влияние на специфику и динамику развития приграничных территорий, на данные территории воздействуют возможности, предоставляемые условиями интеграционного объединения. В результате эффект от данного формата должен быть максимальным и территории обладают более высокими возможностями для экономического роста.

Проведенный в рамках исследования анализ динамики экономических показателей, а также процесса дифференциации приграничных с ЕАЭС территорий позволил говорить о том, что тенденция поведения отдельных экономических показателей не выявила воздействия на их динамику. Однако в рамках оценки региональной неравномерности данных территорий можно говорить об их выравнивании и сближении в период создания интеграционного объединения.

#### Литература:

1. Иванова Е.М. Евразийская интеграция: путь от СНГ к ЕАЭС // Российский внешнеэкономический вестник. – 2015. – № 6. – URL: <http://cyberleninka.ru/article/n/evraziyskaya-integratsiya-put-ot-sng-k-eaes>.
2. Ермакова А.В. Участие Российской Федерации в Евразийском экономическом союзе: история и перспективы // Экономические исследования. – 2016. – № 4. – URL: <https://cyberleninka.ru/article/n/uchastie-rossiyskoy-federatsii-v-evraziyskom-ekonomicheskom-soyuze-istoriya-i-perspektivy>
3. Круг Э.А. Интеграционные процессы приграничных территорий // Вестник Псковского государственного университета. Серия: Экономика. Право. Управление. – 2016. – № 4. – URL: <https://cyberleninka.ru/article/n/integratsionnye-protsessy-prigranichnyh-territoriy>.
4. Дружинин П.В. Особенности развития приграничных регионов // Регионоведение. – 2017. – Т. 25. – № 2. – С. 200-217.
5. Бадарчи Х.Б., Дабиев Д.В. Типологический анализ приграничных регионов России по уровню социально-экономического развития (на пример Республики Тыва) // Проблемы прогнозирования. – 2012. – № 2. – С. 89-101.
6. Васильева Е.В. Роль природных ресурсов в социально-экономическом развитии регионов // Вестник евразийской науки. – 2015. – № 6 (31). – URL: <https://cyberleninka.ru/article/n/rol-prirodnih-resursov-v-sotsialno-ekonomicheskom-razvitiy>
7. Куприянов С.В., Стрябкова Е.А., Герасимова Н.А. Особенности экономического развития приграничных регионов // Научные ведомости Белгородского государственного университета. Серия: Экономика. Информатика. – 2018. – № 1. – URL: <https://cyberleninka.ru/article/n/osobennosti-ekonomicheskogo-razvitiya-prigranichnyh-regionov> (дата обращения: 09.12.2019).
8. Гладкий Ю.Н. Писаренко С.В. «Геополитическая конструкция» и «Геополитический потенциал» – основные понятия геополитики // Известия Российского Государственного педагогического университета им. А.И. Герцена. – 2013. – № 154. – С. 129-137.
9. Демидов А.В. Межрегиональные и приграничные связи во внешней политике России. Право и безопасность. – URL: [http://dpr.ru/pravo/pravo\\_25\\_7.htm](http://dpr.ru/pravo/pravo_25_7.htm) (дата обращения: 23.07.2018).
10. Вардомский Л.Б., Голунов С.В. Прозрачные границы. Безопасность и сотрудничество в поясе новых границ России. – М.: НОФМО, 2002. – 357 с.
11. Barro R.J., Sala-i-Martin X. Economic Growth. – New York: McGraw-Hill., 1995. – 539 p.
12. William J. Baumol. Economic Theory and Operations Analysis. – New Jersey: Prentice-Hall.- Inc., 1961. – 438 p.
13. Морошкина М.В. Дифференциация российских регионов по уровню экономического развития // Проблемы прогнозирования. – 2016. – № 4(157). – С. 109-115.

## Interregional Differentiation of Border Regions in the Eurasian Space

*Moroshkina M.V.*

*Karelian Scientific Center of the Russian Academy of Sciences,  
Petrozavodsk State University*

*Russian regions bordering with the Eurasian integration union are characterized by an uneven level of development, which is observed by economic and social indicators. The assessment of interregional differentiation of these territories will make it possible to investigate the main causes of inequality and provide mechanisms to stimulate economic growth.*

*Key words: inter-regional differentiation, border regions, eurasian integration, coefficient of variation, convergence*